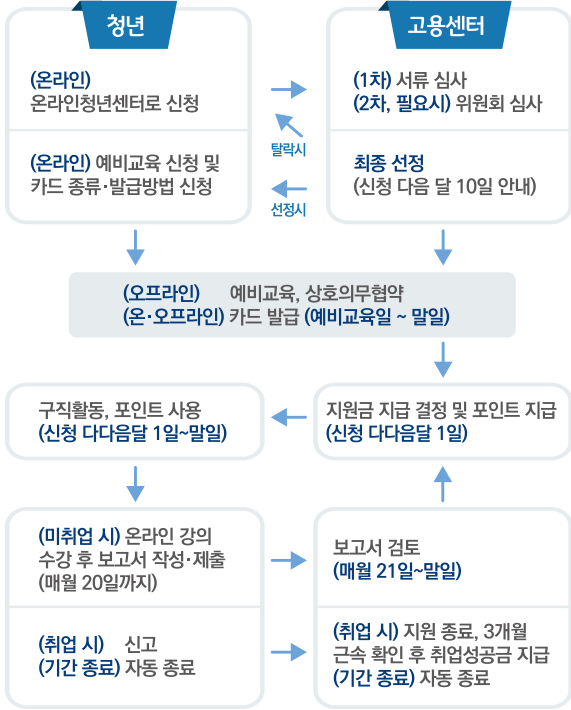


## 청년구직활동지원금 체계도



## 자가진단표

- ☑ 현재 학교에 재학 또는 휴학 중이 아닙니다.
- ☑ 현재 진학을 준비 중이거나, 진학할 계획이 전혀 없습니다.
- ☑ 신청일 현재 졸업 또는 중퇴한지 2년이 지나지 않았습니다.
- ☑ 현재 주 20시간 초과로 근로 중이 아닙니다.
- ☑ 현재 사업자 등록증을 소지하고 있지 않습니다.
- ☑ 자치단체 청년수당 유사사업에 참여하지 6개월이 지났습니다.
- ☑ 실업급여를 받을 수 있는 대상자가 아닙니다.
- ☑ 신청일 기준 6개월 이내 실업급여, 취업성공패키지, 직접일자리 사업 (공공근로, 주 20시간 이하 제외)에 참여한 경험이 없습니다.

\*위의 항목에 모두 "예"에 해당되어야 함

## 청년구직활동지원금 주요 Q & A

**Q. 기준중위소득 120% 이하는 어떻게 산정하나요?**  
 A. 최근 3개월 평균 건강보험료 부과액이 가구원수에 따른 기준중위소득의 건강보험료 부과액 이하여야 하며, 가구원은 부·모·본인을 기준으로 하고 희망 시 형제·자매까지 가구원에 포함할 수 있습니다.  
 \* 4인가구 기준중위소득 5,536,244원 (가구 보험료 부과액 178,821원)  
 \* 3인가구 기준중위소득 4,512,039원 (가구 보험료 부과액 145,739원)

**Q. 신청하면 모두 지원받을 수 있나요?**  
 A. 예산 상 한계 때문에 매월 접수된 신청자 중 졸업·종퇴 후 기간이 길수록, 유사사업 참여 경험이 없을수록 우선적으로 지원할 예정입니다. (19년 총 8만명 지원) 또한, 선정되더라도 예비교육(고용센터, 1회), 매월 구직활동보고서 제출, 취업 동영상 수강 등 의무사항을 이행해야 계속 지원받을 수 있습니다.

**Q. 현재 아르바이트 중인데 신청할 수 있나요?**  
 A. 신청일 기준 적용되는 근로계약서 상 주 20시간 이하 근로중인 경우는 신청 가능합니다.

**Q. 신청하면 포인트를 바로 사용할 수 있나요?**  
 A. 신청하시면 다음 달에 심사 및 예비교육을 진행한 후, 그 다음 달에 처음으로 포인트가 지급됩니다.  
 예) 4.1~20 신청 ▶ 4.21~5.10 심사 ▶ 5.10~5.31 예비교육(3시간 이내 참석) ▶ 6.1 첫 포인트 지급

**Q. 카드로 모든 상품과 서비스를 구매할 수 있나요?**  
 A. 유희·도박·성인용품 등과 고가상품 및 자산형성 관련 업종 등에는 지원금 사용이 제한됩니다. 또한, 일시불 30만원 이상 사용은 상세 사용내역(영수증과 사유 등)을 제출해야 하고, 포인트로 지원하기 때문에 현금 인출은 안 됩니다.

### 신청·접수

온라인청년센터 [youthcenter.go.kr](http://youthcenter.go.kr)

### 문의상담

카카오톡 상담 | 전화 상담 | 고용센터  
 온라인청년센터 | 1811-9876 | 국번없이 1350

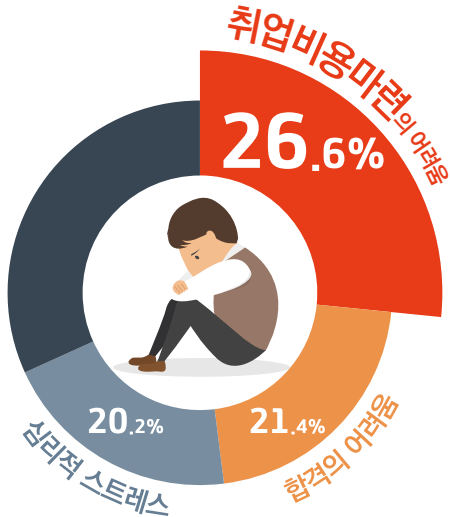
# 청년 구직활동지원금

청년들의 취업준비,  
정부가 도와드립니다



# 청년 <sup>\*\*\*\*</sup> 구직활동지원금이란?

스스로 취업을 준비하는 청년들의  
취업비용 부담을 완화하고자 **구직활동지원금**을  
지원하는 사업입니다



취업을 준비하는 청년들의  
가장 큰 어려움  
“**취업준비 비용**”

· 청년희망재단 설문조사 ('17.8월) 취업준비에 가장 어려운 점

## 지원대상

- ✔️ 기준중위소득 120% 이하 가구
- ✔️ 만 18~34세 청년
- ✔️ 졸업·종퇴 후 2년 이내인 미취업자



## 가구소득

- » 기준중위소득(국민가구소득의 중간값) 120% 이하
  - 부·모·본인의 건강보험료 부과액을 합산하여 소득수준 확인 예정
  - 본인 희망 시 형제·자매 추가 가능

‘19년 기준중위소득 표 (단위: 원/월)

가구원 수	1인	2인	3인	4인	5인	6인
기준중위소득 (A)	1,707,008	2,906,528	3,760,032	4,613,536	5,467,040	6,320,544
기준중위소득의 120%(B=Ax1.2)	2,048,410	3,487,834	4,512,039	5,536,244	6,560,448	7,584,653
건강보험료 (C=Bx0.0323)	66,164	112,657	145,739	178,821	211,902	244,984

## 졸업·종퇴 후 기간

- » 신청시점 기준, 고등학교·대학교·대학원 졸업·종퇴 후 2년 이내
  - 재학 중(휴학·졸업유예·예정·수료 포함)인 경우 참여 불가
  - 방송통신대학교, 사이버대학교, 학점은행제는 재학 중이어도 참여 가능

## 미취업자

- » 주 근로시간 20시간 이하 시 미취업으로 간주
- » 사업자 등록증이 있는 경우 취업으로 간주

## 지원내용

자기주도적 구직활동 시, 월 50만원씩 최대 6개월 지원

- 유희·도박·성인용품 등과 고가상품 및 자산형성 관련 업종 등에서 사용이 불가(홈페이지 참고)한 **클린카드에 포인트로 지급**



- » 지원 중 취업 시 지원 중단
- » 취업 후 3개월 근무 시 ‘취업성공금(50만원)’ 지급

## 지원절차

- ✔️ 하반기 구직활동 청년의 불이익 방지를 위해 지역별·시기별로 월별 인원을 배정하여 선정
- ✔️ 매월 구직활동 보고서 확인 후 지원금 지급



## 신청방법

- » 온라인청년센터(youthcenter.go.kr)에서 매월 1일~20일 신청  
신청 바로가기 **QR코드** >>>



- » 예비교육을 받을 수 있는 고용센터는 참여자가 선택 (단, 선정 이후 변경 불가)

## 자격요건 심사 및 선정

- » 가구소득, 재학여부, 구직활동계획서 등 자격요건 심사
- » 전월 20일까지의 신청분을 심사하여 매월 10일 결과 안내

## 예비교육

- » 지원대상으로 선정되면, 선택한 고용센터에서 예비교육 필수 수강(1회 오프라인)
  - \* (1부) 제도개요, 구직활동 보고서 작성 요령, 청년정책 활용방법 등
  - (2부) 구직활동 요령 등을 포함한 취업특강, 현직자 멘토링 등

## 카드발급

- » 예비교육 신청 시 카드 선택(신한·하나 중 선택) 및 예비교육 수강 후 카드 발급

## 구직활동 보고서 제출

- » 매월 20일까지 구직활동에 대한 보고서 제출 필수
  - \* 취·창업 여부, 구직활동, 지원금 사용 특이사항 등을 작성

